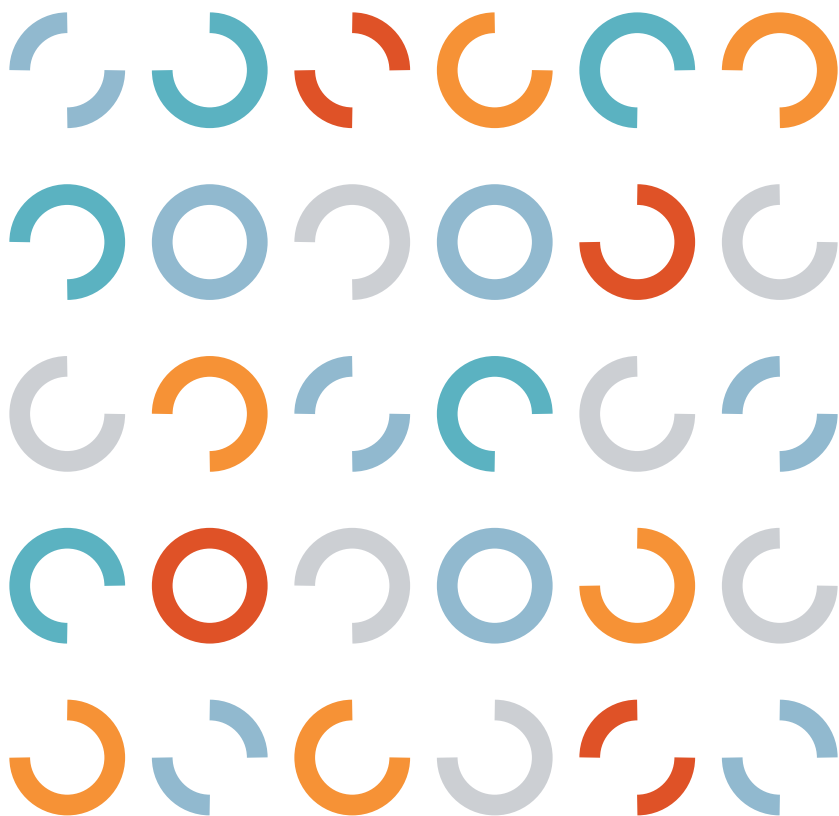


GUIDE  
**DES OPEN BADGES**  
**UNICAEN**





Ce guide a vocation à accompagner les enseignants dans la découverte des open badges (ou badges numériques ouverts) de l'université de Caen Normandie et à préciser le positionnement stratégique de l'université par rapport à ce mode de reconnaissance ouvert. Une cohérence des pratiques est en effet nécessaire tant pour l'image de l'établissement que pour la valorisation de ces badges auprès des publics étudiant et professionnel.

Ce livret n'est pas exhaustif ; il est constitué d'une base d'open badges relatifs aux compétences transversales et de préconisations quant au cadre de création de nouveaux badges.

**PARTIE 1 - INTRODUCTION ..... 7**

**QU'EST-CE QU'UN OPEN BADGE ?**

Quels sont les intérêts à utiliser les open badges? ..... 9

Quelles orientations  
pour l'université de Caen Normandie? ..... 10

**LE CEMU VOUS ACCOMPAGNE**

Les cas d'usages ..... 12

Comment attribuer un badge? ..... 13

Que deviennent les badges attribués? ..... 13

**PARTIE 2 - LES OPEN BADGES UNICAEN ..... 17**

Audace ..... 19

Confiance ..... 20

Engagement étudiant ..... 21

Étudiant dans les starting-blocks ..... 22

Motivation ..... 23

Ouverture d'esprit ..... 24

Pensée critique ..... 25

Curiosité ..... 26

Esprit d'analyse ..... 27

Jugement et prise de décision ..... 28

## SOMMAIRE

Ambassadeur .....	29
Communication .....	30
Battant .....	31
Écoute active .....	32
Esprit collaboratif .....	33
Esprit d'équipe - niveau 1 .....	34
Esprit d'équipe - niveau 2 .....	35
Intelligence émotionnelle.....	36
Négociation .....	37
Souplesse cognitive .....	38
Créativité .....	39
Culture du service.....	40
Esprit d'entreprendre .....	41
Gestion d'équipe.....	42
Résolution de problèmes complexes.....	43
<b>PARTIE 3 - LES OPEN BADGES INTERUNIVERSITAIRES.....</b>	<b>45</b>
Agir en tuteur à l'université .....	47
Les badges à l'université : de la recherche à la diffusion.....	50



**PARTIE 1**  
**INTRODUCTION**





## QU'EST-CE QU'UN OPEN BADGE ?

**Un badge numérique est un outil au service de la reconnaissance ouverte de savoirs, savoir-faire, savoir-être, intérêts, réalisations...**

Il se matérialise par une image numérique, basée sur une technologie open source et constituée de métadonnées vérifiables et infalsifiables :

- nom de l'émetteur ;
- nom du badge ;
- description de son contenu ;
- critères de son obtention ;
- preuves éventuelles ;
- date d'émission ;
- date de validité ;
- nom du propriétaire.

## Quels sont les intérêts à utiliser les open badges ?

S'engager dans un projet, travailler en équipe, faire preuve d'ouverture à des sujets éloignés de sa formation, participer à des évènements... La reconnaissance des acquis issus de ces expériences formelles ou informelles est précieuse pour l'étudiant et pour son futur employeur.

**La reconnaissance ouverte permet de donner de la confiance et un pouvoir d'agir à l'étudiant**, en valorisant ses qualités et ses forces en complément de ses savoirs.

Du point de vue de l'employeur, un étudiant reconnu par ses enseignants et/ou ses pairs se démarquera lors d'un entretien et prouvera ses compétences transversales.

Ces compétences transversales sont souvent difficiles à identifier par les étudiants. Cette mise en exergue par les open badges permet une réflexivité sur leurs apprentissages formels et/ou informels.

Enfin, les open badges sont des outils de communication visuels facilement diffusibles sur les réseaux sociaux professionnels.

### **Quelles orientations pour l'université de Caen Normandie ?**

Depuis 2016, l'université de Caen Normandie expérimente les open badges. L'objectif est principalement de valoriser les compétences transversales que les étudiants développent dans le cadre de leur formation.

Notre expérience nous permet aujourd'hui d'harmoniser l'utilisation des badges de la façon suivante :

- positionner les open badges au regard des diplômes universitaires ;
- homogénéiser les conditions d'attribution des open badges pour consolider l'image des badges Unicaen.

Notre objectif est de :

- valoriser les compétences transversales des étudiants lorsqu'elles ne sont pas ou peu visibles dans le cadre du diplôme ;
- valoriser la participation des étudiants à des événements et des projets hors cursus (par exemple : l'appartenance à une association étudiante) ;
- engager l'étudiant dans une démarche active et réflexive, lui permettre de construire son image professionnelle.

Cette reconnaissance des compétences des étudiants peut être renforcée par :

- la demande de badges à l'initiative de l'étudiant pour lui permettre d'être acteur de son parcours ;
- l'endossement pour donner une valeur spécifique et personnalisée aux open badges.



**Qu'est-ce que l'endossement ?**



*Pour augmenter la valeur d'un badge, l'étudiant a la possibilité de demander son endossement par un pair ou un enseignant, via la plateforme Open Badge Passport.*

*Quand vous endossez un badge, vous renforcez ce que l'étudiant indique dans son badge en y apportant votre appréciation, votre soutien.*

## LE CEMU VOUS ACCOMPAGNE

### Les cas d'usage

1 - *Je souhaite mettre en avant les compétences transversales des étudiants que j'identifie dans le cadre de mes enseignements*

Vous identifiez des compétences transversales dans le cadre des activités pédagogiques que vous proposez.

Les questions à se poser sont : **sont-elles déjà évaluées dans le cadre de ce diplôme ? Sont-elles déjà visibles dans les fiches RNCP** (Répertoire national de la certification professionnelle) ?

Si la réponse est non, délivrer un open badge viendra apporter une reconnaissance complémentaire, intéressante pour les étudiants.

Dans la suite de ce guide, vous trouverez un panel de badges associés à un référentiel de compétences transversales. **Les critères d'attribution associés à chacun de ces badges devront être évaluables dans la situation d'apprentissage que vous envisagez.**

2 - *Je suis partie prenante d'un projet, d'un évènement ou d'une communauté*

Les badges sont particulièrement adaptés dans ces situations qui sont en marge du système de certification classique, mais qui sont pourtant très formatrices.

Le guide qui suit ne répondra pas à votre besoin. **Il faudra créer un open badge spécifique lié à votre contexte.**

Contactez l'équipe du CEMU ([openbadge@unicaen.fr](mailto:openbadge@unicaen.fr))  
pour être accompagné(e) dans les modalités de reconnaissance  
ou dans la création de badges..

Un atelier relatif aux open badges est animé par le CEMU dans le cadre du dispositif « [Enseigner dans le supérieur](#) ».

## Comment attribuer un badge ?

Un badge peut être attribué à l'étudiant de deux façons :

- l'étudiant choisit de demander le badge et remplit pour cela **le formulaire de demande de badge** que vous mettez à sa disposition. À la suite de sa demande, le badge peut lui être **délivré soit automatiquement, soit après examen** par un enseignant ou un jury ;
- l'enseignant, au vu de son évaluation, **décide d'attribuer le badge aux étudiants concernés** (on parlera d'un **mode d'attribution direct**).

## Que deviennent les badges attribués ?

Pour un étudiant, les étapes pour obtenir un badge sont les suivantes :

1. recevoir un e-mail qui l'informe de l'obtention de son badge ;
2. créer son compte sur la plateforme gratuite [openbadgepassport.com](https://openbadgepassport.com) ;
3. accepter son badge en cliquant sur le lien qui lui a été envoyé par mail ;
4. stocker son badge dans Open Badge Passport ;
5. mettre en valeur son badge auprès de pairs, d'employeurs, d'associations... *via* les réseaux sociaux professionnels ou sur son CV ;
6. pour donner de la valeur à son badge, l'étudiant peut le faire endosser par un pair, un enseignant.



### Qu'est-ce qu'Open Badge Passport ?



*Les badges acceptés par les utilisateurs sont stockés sur [openbadgepassport.com](https://openbadgepassport.com).*

*Cette plateforme gratuite permet à l'étudiant de rassembler ses badges, gérer leur visibilité, leur partage, trouver d'autres utilisateurs et d'autres badges.*

**Pour un employeur, une association ou une personne extérieure** qui souhaite consulter le badge d'un étudiant, les informations suivantes apparaissent en cliquant dessus :

- description ;
- critères de validation ;
- durée de validité ;
- preuves ;
- endossement.

Toutes ces données apparaissent dans le détail du badge, comme illustré ci-contre.



## JE SAIS UTILISER LES OPEN BADGES

**Langues:** English | Français  
**Édité par:** Open Recognition Alliance  
**Émis le:** 1.12.2020  
**Bénéficiaire:** XXXXXXXXXX

Ce badge de savoir-faire reconnaît que le ou la bénéficiaire est autonome dans l'utilisation des Open badges.

 Vérifier la validité de ce badge...

### CRITÈRES

Tout le monde peut demander ce badge s'il est capable de :

- créer son espace personnel de reconnaissance (Passeport ou Sac à badges)
- demander un badge, le rendre visible et le partager
- endosser un bénéficiaire de badge

\* le design de ce badge est sur basé la matrice réalisée pour le collectif Badgeons la Normandie par le Dôme de Caen et Casus Belli, mise à disposition pour la communauté en CC-BY-SA

### PREUVE



Preuve validée par l'émetteur du badge

<https://openbadgefactory.com/c/earnablebadge/Q1BEZSaIPTaFD/application/QKNKPFaHAVA2E/evidence.html?event=QKNKPGaHAVA2G>

► Exemple d'un badge endossé sur Open Badge Passport





## **PARTIE 2**

### **LES OPEN BADGES UNICAEN**

Les badges de compétences transversales de l'Université de Caen Normandie sont présentés dans cette partie.

La classification de ces badges est inspirée de la matrice des compétences transversales de l'université de Strasbourg.



**AUDACE** · APPRENDRE À APPRENDRE



**Description**

Ce badge reconnaît que le bénéficiaire a la capacité suivante: oser, tenter quelque chose de nouveau, sortir de sa zone de confort.

**Critères de validation**

Pour obtenir ce badge, le bénéficiaire doit remplir les critères suivants:

- savoir appréhender une situation et mesurer ce qu'il convient de faire;
- savoir s'engager dans une action ou un projet nouveau;
- avoir le courage de dire non.

**Mode d'attribution**

Après examen

**Durée de validité**

18 mois

## **CONFIANCE** - APPRENDRE À APPRENDRE



### **Description**

Ce badge reconnaît que le bénéficiaire a la capacité suivante : développer un sentiment d'assurance en ses propres ressources.

### **Critères de validation**

Pour obtenir ce badge, le bénéficiaire doit remplir les critères suivants :

- être en capacité de ne pas perdre ses moyens face à une difficulté et de faire face aux critiques;
- affronter la peur de l'échec;
- savoir gérer ses émotions face à des situations de stress.

### **Mode d'attribution**

Direct

### **Durée de validité**

18 mois

**ENGAGEMENT ÉTUDIANT** • APPRENDRE À APPRENDRE



**Description**

Ce badge reconnaît que le bénéficiaire s'est engagé dans des actions de type bénévolat, civique, humanitaire... au cours de ses études au sein de l'université de Caen Normandie.

**Critères de validation**

Pour obtenir ce badge, le bénéficiaire doit avoir fourni des preuves de son engagement auprès de sa composante au sein de l'université.

**Mode d'attribution**

Direct

**Durée de validité**

24 mois

## ÉTUDIANT DANS LES STARTING-BLOCKS - APPRENDRE À APPRENDRE



### Description

Ce badge reconnaît que l'étudiant est prêt à démarrer sa formation.

### Critères de validation

Les conditions de délivrance du badge sont définies dans chaque dispositif. Il est généralement délivré sous trois conditions :

- lecture du kit de présentation ;
- réponse au quiz ;
- présentation sur le forum (entrée dans la communauté apprenante).

### Mode d'attribution

Direct

### Durée de validité

12 mois

**MOTIVATION** • APPRENDRE À APPRENDRE



**Description**

Ce badge reconnaît que le bénéficiaire a la capacité suivante : être dans une posture d'action et savoir garder en tête l'objectif ou le sens d'une action.

**Critères de validation**

Pour obtenir ce badge, le bénéficiaire doit remplir les critères suivants :

- être dans une posture d'action ;
- avoir une vision claire des objectifs ;
- faire preuve de dynamisme.

**Mode d'attribution**

Direct

**Durée de validité**

18 mois

## **OUVERTURE D'ESPRIT** • APPRENDRE À APPRENDRE



### **Description**

Ce badge reconnaît que le bénéficiaire a la capacité suivante : s'ouvrir au monde et écouter les propositions d'autrui, même si elles sont contraires à ses opinions.

### **Critères de validation**

Pour obtenir ce badge, le bénéficiaire doit remplir les critères suivants :

- savoir écouter les positions et opinions de chacun ;
- savoir faire la part des choses et décider de la pertinence ou pas des idées et points de vue afin d'en tirer des conclusions personnelles ;
- savoir se remettre en cause et être en capacité de changer ;
- savoir ouvrir son champ de vision et découvrir des domaines, environnements, personnes différentes.

### **Mode d'attribution**

Direct

### **Durée de validité**

18 mois



**PENSÉE CRITIQUE** · APPRENDRE À APPRENDRE



**Description**

Ce badge reconnaît que le bénéficiaire a la capacité suivante : douter, s'interroger, avoir une rigueur intellectuelle permettant de savoir décoder les aspects positifs et négatifs d'une situation, d'un sujet, d'une relation, etc.

**Critères de validation**

Pour obtenir ce badge, le bénéficiaire doit remplir les critères suivants :

- savoir douter, s'interroger sur un sujet ;
- être rigoureux dans ses analyses, ne pas se précipiter dans des prises de position ou actions ;
- savoir faire une démonstration rationnelle.

**Mode d'attribution**

Direct

**Durée de validité**

18 mois

## CURIOSITÉ · COMPÉTENCES INFORMATIONNELLES



### Description

Ce badge reconnaît que le bénéficiaire a la capacité suivante : désir d'apprendre, de développer ses connaissances.

### Critères de validation

Pour obtenir ce badge, le bénéficiaire doit remplir les critères suivants :

- manifester le désir de savoir, de découvrir, de comprendre, d'apprendre, d'être confronté à la nouveauté ;
- savoir chercher des informations, observer, analyser.

### Mode d'attribution

Direct

### Durée de validité

18 mois

**ESPRIT D'ANALYSE** - COMPÉTENCES INFORMATIONNELLES



**Description**

Ce badge reconnaît que le bénéficiaire a la capacité suivante : prendre du recul sur les choses et les personnes, et développer une capacité d'analyse des situations.

**Critères de validation**

Pour obtenir ce badge, le bénéficiaire doit remplir les critères suivants :

- récupérer des informations suite à une demande précise dans un format prédéfini ;
- analyser l'information issue de différentes sources pour identifier les relations et les tendances ;
- synthétiser les informations clés dans un format pertinent ;
- identifier les informations et les sources nécessaires à la réalisation d'une activité et conduire une analyse critique ;
- anticiper les besoins en information et rechercher en continu de nouvelles sources d'informations pertinentes.

**Mode d'attribution**

Direct

**Durée de validité**

18 mois

## JUGEMENT ET PRISE DE DÉCISION · COMPÉTENCES INFORMATIONNELLES



### Description

Ce badge reconnaît que le bénéficiaire a la capacité suivante : évaluer ou prédire ce que l'on peut faire à partir d'informations concernant une personne, un objet ou une situation, et choisir une option parmi un ensemble d'alternatives possibles en réponse à des besoins perçus.

### Critères de validation

Pour obtenir ce badge, le bénéficiaire doit remplir les critères suivants :

- savoir rassembler des informations de qualité ;
- savoir se poser les bonnes questions ;
- avoir la capacité de prendre une décision.

### Mode d'attribution

Direct

### Durée de validité

18 mois

**AMBASSADEUR** • COMPÉTENCES INFORMATIONNELLES



**Description**

Ce badge reconnaît que le bénéficiaire a la capacité à véhiculer les valeurs de l'organisation dans laquelle il évolue.

**Critères de validation**

Pour obtenir ce badge, le bénéficiaire doit participer aux conseils de sa composante, représenter ses pairs lors de concours, d'audit et/ou d'autres missions...

**Mode d'attribution**

Après examen

**Durée de validité**

18 mois

## COMMUNICATION • COMPÉTENCES INFORMATIONNELLES



### Description

Ce badge reconnaît que le bénéficiaire a la capacité suivante : développer un sens relationnel en étant en mesure de transmettre des idées, de l'information et des opinions de manière claire et convaincante, à l'oral et à l'écrit, tout en écoutant et en étant réceptif aux propositions d'autrui.

### Critères de validation

Pour obtenir ce badge, le bénéficiaire doit remplir les critères suivants :

- échanger avec ses interlocuteurs directs dans le cadre de ses activités ;
- adapter son comportement et son attitude en fonction de l'interlocuteur pour maximiser la qualité des échanges ;
- anticiper les attentes et les réactions de ses interlocuteurs pour favoriser un échange positif et constructif ;
- régler les conflits et les situations d'arbitrage de façon objective et factuelle sans rupture de relations interpersonnelles.

### Mode d'attribution

Direct

### Durée de validité

18 mois

**BATTANT** · COMPÉTENCES SOCIALES ET CIVIQUES



**Description**

Ce badge reconnaît que le bénéficiaire a su dépasser des difficultés qui auraient pu compromettre ses chances de réussite. Le bénéficiaire a la capacité de rebondir.

**Critères de validation**

Faire preuve d'une volonté et d'une détermination hors norme.  
Pour obtenir ce badge, le bénéficiaire doit en faire la demande.

**Mode d'attribution**

Après examen

**Durée de validité**

18 mois

## ÉCOUTE ACTIVE · COMPÉTENCES SOCIALES ET CIVIQUES



### Description

Ce badge reconnaît que le bénéficiaire a la capacité suivante : écouter l'autre attentivement et de façon non directive, en sachant instaurer un climat de confiance, de respect et d'empathie avec son interlocuteur.

### Critères de validation

Pour obtenir ce badge, le bénéficiaire doit remplir les critères suivants :

- savoir se mettre à la place de son interlocuteur et instaurer un climat de confiance ;
- savoir écouter et laisser l'autre s'exprimer ;
- savoir reformuler ;
- savoir être bienveillant.

### Mode d'attribution

Direct

### Durée de validité

18 mois



**ESPRIT COLLABORATIF** · COMPÉTENCES SOCIALES ET CIVIQUES



**Description**

Ce badge reconnaît que le bénéficiaire a la capacité suivante : construire des relations participatives et collaboratives avec d'autres personnes, en partageant des ressources et des connaissances, l'harmonisation des intérêts et une contribution active pour atteindre les objectifs de l'organisation

**Critères de validation**

Pour obtenir ce badge, le bénéficiaire doit remplir les critères suivants :

- collaborer avec les membres de l'équipe de façon ouverte en communiquant ses retours et impressions sur les projets ;
- être force de proposition au sein de son groupe sur un projet ;
- optimiser la productivité de son groupe afin de répondre efficacement au calendrier donné.

**Mode d'attribution**

Direct

**Durée de validité**

18 mois

## ESPRIT D'ÉQUIPE - NIVEAU 1 • COMPÉTENCES SOCIALES ET CIVIQUES



### Description

Badge accordé à l'étudiant qui contribue à la réussite d'un projet collectif. Ce badge reconnaît que l'étudiant a publié des contributions sur les activités forums de groupe évaluées comme utiles et pertinentes par ses pairs.

### Critères de validation

Le niveau 1 est attribué dès lors que l'étudiant réalise les activités requises sur l'espace de cours Ecampus.

### Mode d'attribution

Direct

### Durée de validité

18 mois

## ESPRIT D'ÉQUIPE - NIVEAU 2 • COMPÉTENCES SOCIALES ET CIVIQUES



### Description

Ce badge reconnaît que l'étudiant à distance a contribué à la réussite d'un projet collectif, sa contribution est reconnue par ses pairs.

### Critères de validation

Avoir le badge « Esprit d'équipe - niveau 1 ».

Le niveau 2 est attribué dès lors que l'étudiant réalise les activités requises sur l'espace de cours Ecampus.

### Mode d'attribution

Direct

### Durée de validité

18 mois

## INTELLIGENCE ÉMOTIONNELLE · COMPÉTENCES SOCIALES ET CIVIQUES



### Description

Ce badge reconnaît que le bénéficiaire a la capacité suivante : gérer ses émotions et celles des autres pour les mettre au service de son activité ou plus généralement de sa relation à autrui.

### Critères de validation

Pour obtenir ce badge, le bénéficiaire doit remplir les critères suivants :

- connaître le domaine des émotions (au sens du « savoir »), comprendre leurs mécanismes, leurs causes et leurs conséquences ;
- reconnaître et prendre en compte le rôle des émotions dans les processus cognitifs et perceptuels ;
- savoir percevoir et évaluer, verbalement et non verbalement des émotions ;
- savoir gérer ses propres émotions et son stress ;
- comprendre les émotions des autres, reconnaître le besoin non satisfait dont elles sont la manifestation, et tenter d'y répondre.

### Mode d'attribution

Direct

### Durée de validité

18 mois

## NÉGOCIATION • COMPÉTENCES SOCIALES ET CIVIQUES



### Description

Ce badge reconnaît que le bénéficiaire a la capacité suivante : argumenter de manière claire et cohérente, et rapprocher des points de vue différents afin d'arriver à un accord qui satisfait chacune des parties.

### Critères de validation

Pour obtenir ce badge, le bénéficiaire doit remplir les critères suivants :

- savoir cerner les principaux points de négociation d'un problème donné et les aborder ;
- écouter les différents points de vue et favoriser une bonne compréhension mutuelle ;
- savoir aboutir à une solution satisfaisante.

### Mode d'attribution

Direct

### Durée de validité

18 mois

## **SOUPLESSE COGNITIVE** • COMPÉTENCES SOCIALES ET CIVIQUES



### **Description**

Ce badge reconnaît que le bénéficiaire a la capacité suivante : pouvoir confronter son propre point de vue à un autre, en se mettant à la place de l'autre tout en restant soi-même et en supportant la remise en cause que cela induit, donc aux capacités empathiques et à l'estime de soi.

### **Critères de validation**

Pour obtenir ce badge, le bénéficiaire doit remplir les critères suivants :

- proposer des façons de faire les choses différemment ;
- comprendre et reconnaître la valeur d'autres points de vue et d'autres façons de faire les choses ;
- savoir faire face à l'incertitude et au changement.

### **Mode d'attribution**

Direct

### **Durée de validité**

18 mois

## CRÉATIVITÉ - ESPRIT D'INITIATIVE ET D'ENTREPRISE



### Description

Ce badge reconnaît que le bénéficiaire a la capacité suivante : apporter de nouvelles solutions, processus, afin de répondre aux besoins d'évolution d'une organisation.

### Critères de validation

Pour obtenir ce badge, le bénéficiaire doit remplir les critères suivants :

- chercher des solutions de créativité et proposer des améliorations ;
- proposer et appliquer des solutions déjà éprouvées à des contextes nouveaux ou différents ;
- concevoir et mettre en œuvre des solutions nouvelles et efficaces ;
- transmettre et mettre en place les conditions et processus d'innovation.

### Mode d'attribution

Direct

### Durée de validité

18 mois

## **CULTURE DU SERVICE** · ESPRIT D'INITIATIVE ET D'ENTREPRISE



### **Description**

Ce badge reconnaît que le bénéficiaire a la capacité suivante : comprendre les besoins et préoccupations de clients internes et externes (comités, groupes de travail, représentants nationaux, etc.) pour le court comme pour le long terme, et proposer des recommandations et des solutions adaptées dans les meilleurs délais.

### **Critères de validation**

Pour obtenir ce badge, le bénéficiaire doit remplir les critères suivants :

- prendre en compte et anticiper les besoins des clients, quelle que soit leur attitude, en temps utile et de manière professionnelle, serviable et courtoise ;
- indiquer clairement aux clients que leur point de vue compte ;
- s'efforcer de toujours remplir des normes de service.

### **Mode d'attribution**

Direct

### **Durée de validité**

18 mois



**ESPRIT D'ENTREPRENDRE** · ESPRIT D'INITIATIVE ET D'ENTREPRISE



**Description**

Ce badge reconnaît que le bénéficiaire a la capacité suivante : trouver le courage, mobiliser ses ressources et son plein potentiel pour mettre en œuvre tous les moyens nécessaires afin de mener un projet.

**Critères de validation**

Pour obtenir ce badge, le bénéficiaire doit remplir les critères suivants :

- avoir une vision ;
- savoir prendre des risques calculés ;
- savoir s'investir dans un projet ;
- savoir innover ;

**Mode d'attribution**

Direct

**Durée de validité**

18 mois

## GESTION D'ÉQUIPE · ESPRIT D'INITIATIVE ET D'ENTREPRISE



### Description

Ce badge reconnaît que le bénéficiaire a la capacité suivante : être un leader en mobilisant une équipe autour d'une vision porteuse de sens et en créant une dynamique positive, sources de créativité collective afin de contribuer de manière efficace et pertinente à l'atteinte des objectifs.

### Critères de validation

Pour obtenir ce badge, le bénéficiaire doit remplir les critères suivants :

- avoir du courage situationnel, managérial ;
- avoir une capacité d'influence et d'entraînement d'un groupe ;
- être force de proposition.

### Mode d'attribution

Direct

### Durée de validité

18 mois

## RÉSOLUTION DE PROBLÈMES COMPLEXES

• ESPRIT D'INITIATIVE ET D'ENTREPRISE



### Description

Ce badge reconnaît que le bénéficiaire a la capacité suivante : explorer tous les éléments d'un problème complexe afin d'arriver à une solution.

### Critères de validation

Pour obtenir ce badge, le bénéficiaire doit remplir les critères suivants :

- savoir identifier un problème complexe sans s'y attaquer de manière frontale ;
- savoir recueillir les informations utiles à la résolution du problème ;
- savoir trouver des alternatives et identifier un maillon critique du problème, et se focaliser sur les effets plus que sur les causes ;
- mettre en œuvre des solutions, établir un planning opérationnel et un plan d'action.

### Mode d'attribution

Direct

### Durée de validité

18 mois



### **PARTIE 3**

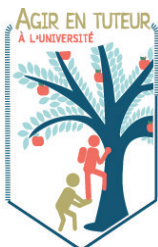
#### **LES OPEN BADGES INTERUNIVERSITAIRES**

Les open badges interuniversitaires sont des badges créés dans le cadre de projets en partenariat avec d'autres universités, structures, établissements.

Ainsi, un même badge fédère des étudiants de différents établissements, territoires et disciplines et crée ainsi des communautés autour de compétences communes.



## AGIR EN TUTEUR À L'UNIVERSITÉ



### Description

Le badge reconnaît les compétences développées par le tuteur au cours de la formation reçue et de l'expérience acquise pendant son contrat étudiant :

- compétences en termes d'organisation pédagogique ;
- compétences relationnelles et communicationnelles ;
- compétences autocentrées.

#### 1. Expliciter son rôle de tuteur

- Connaître le périmètre et les limites de son action tutorale.
- Situer son accompagnement en complémentarité de l'action des enseignants.
- Se situer dans l'environnement institutionnel (équipes pédagogiques et services administratifs).

#### 2. Diagnostiquer les besoins et les difficultés d'un apprenant

- Construire une réponse personnalisée sur le plan didactique et pédagogique.
- Apporter un soutien adapté et explicite.

#### 3. Piloter une séance de tutorat

- Évaluer la progression de l'étudiant Construire une réponse personnalisée sur le plan didactique et pédagogique.
- Soutenir le travail et les efforts du tuteur (étayage cognitif).

**4. Animer une séance de tutorat**

- Initier et maintenir un climat propice aux apprentissages.
- Faire preuve d'empathie et de qualités d'écoute.
- Se situer entre bienveillance et exigence pour favoriser les progrès des tutorés.
- Développer sa confiance en soi, résister à la pression.

**5. Agir avec éthique, réflexivité et responsabilité**

- Agir en toute confidentialité.
- Agir dans une approche inclusive qui reconnaît la diversité des apprenants.
- Maîtriser et réguler ses émotions et son stress.
- S'engager dans une démarche réflexive pour améliorer sa posture et ses pratiques tutorales, s'auto-évaluer.

**Critères de validation**

Ce badge est attribué à l'étudiant qui a :

- suivi la formation à destination des tuteurs de son établissement;
- répondu au questionnaire d'auto-positionnement.

**Mode d'attribution**

Direct

**Durée de validité**

À vie





## **Les badges à l'université : de la recherche à la diffusion**

Après avoir clarifié la stratégie de l'établissement autour des Open badges avec les Vices Présidentes de l'université en charge de la CFVU, Elsa Jaubert et Hélène Bouraïma-Lelong, le groupe de travail Open Badges, constitué d'enseignants et d'ingénieurs pédagogiques de l'université de Caen Normandie, a travaillé en 2021-2022 à l'élaboration de ce catalogue à destination des enseignants.

Pour constituer la partie liée aux badges de compétences transversales, une première étape de tri des badges créés entre 2016 et 2021 a permis d'identifier ceux qui peuvent être délivrés à tous les étudiants. Certains badges conservés sont issus du programme Compétences 3.0 : Développer les compétences transversales au service de l'employabilité (Parcours expérimental de formation comprenant l'identification et le développement des compétences digitales et des soft skills - Étude scientifique pilotée par l'IAE et le CEMU sous la direction de la professeure Aline Scouarnec\*) ainsi que des dispositifs d'Open badge implémentés par Sylvie Cieply et Isabelle Grand, enseignantes à l'IAE de Caen de 2017 à 2022\*.

La classification de ces badges est inspirée de la matrice des compétences transversales de l'université de Strasbourg. Ce catalogue a été élaboré par Carla Delépée et Florence Toutain, ingénieures pédagogiques, puis amendé et corrigé par Elsa Jaubert et Jeanine Berthier.

\* Scouarnec, A. (2019). Compétences 3.0 : développer les compétences transversales au service de l'employabilité : une vision innovante d'un parcours formatif. MPE Management Prospectives Editions.

\* Cieply, S., Grand, I. (2019). Quels usages pour les Open Badges dans l'enseignement supérieur ? Analyse de la diffusion d'une innovation à l'IAE Caen. Management & Avenir, 113, pp. 15-3.8



**Conception et réalisation**

Centre d'enseignement multimédia universitaire

UNICAEN © mars 2022