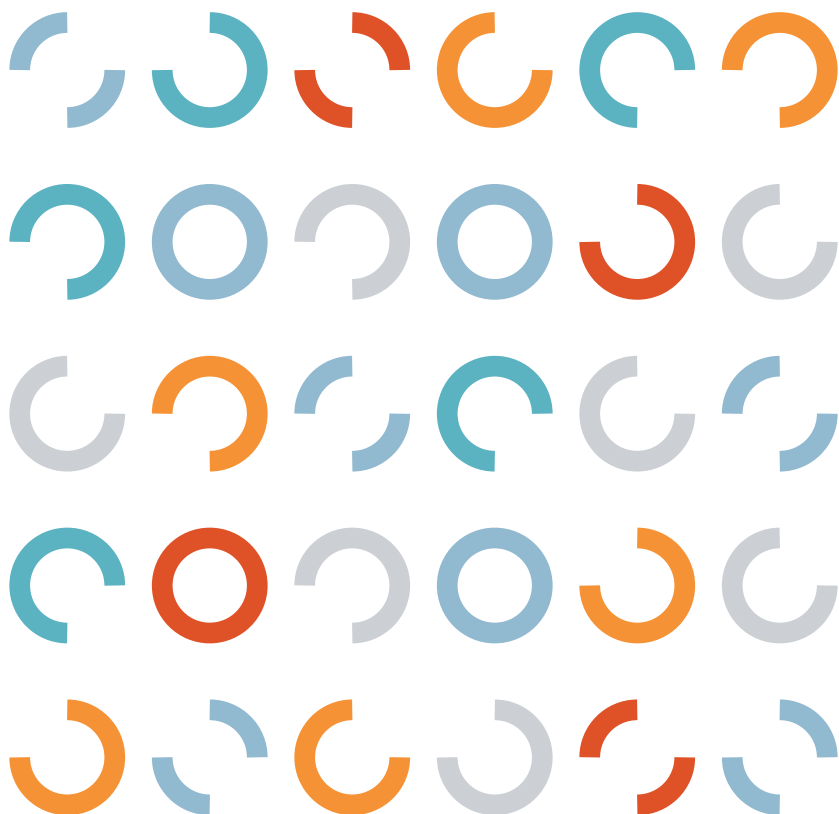


GUIDE
DES OPEN BADGES
UNICAEN

—
AVRIL 2026



Ce guide a vocation à accompagner les équipes pédagogiques dans la découverte des Open badges (ou badges numériques ouverts) de l'université de Caen Normandie et de présenter le positionnement stratégique de l'université par rapport à ce mode de reconnaissance ouvert. Une cohérence des pratiques est en effet nécessaire tant pour l'image de l'établissement que pour la valorisation de ces badges auprès des publics étudiants et professionnels.

Ce livret n'est pas exhaustif ; il est constitué d'une base d'Open badges créés à l'occasion de différents projets accompagnés et de préconisations quant au cadre de création de nouveaux badges.

SOMMAIRE

PARTIE 1 - INTRODUCTION	5
QU'EST-CE QU'UN OPEN BADGE?	7
Quels sont les intérêts à utiliser les Open badges?	7
Quelles orientations pour l'université de Caen Normandie?	8
LE CEMU VOUS ACCOMPAGNE	9
Les cas d'usage	9
Comment attribuer un badge?	11
Que deviennent les badges attribués?	12
PARTIE 2 - LES OPEN BADGES UNICAEN	15

PARTIE 1
INTRODUCTION

QU'EST-CE QU'UN OPEN BADGE ?

Un Open badge est un outil au service de la reconnaissance ouverte de savoirs, savoir-faire, savoir-être, intérêts, réalisations...

Il se matérialise par une image numérique, basée sur une technologie open source et constituée de métadonnées vérifiables et infalsifiables :

- nom de l'émetteur;
- nom du badge;
- description de son contenu;
- critères de son obtention;
- preuves éventuelles;
- date d'émission;
- date de validité;
- nom du propriétaire.

En un simple clic sur l'Open badge, un employeur, une association ou une personne extérieure peut accéder aux informations rendues publiques par le porteur.

Quels sont les intérêts à utiliser les Open badges ?

S'engager dans un projet, travailler en équipe, faire preuve d'ouverture à des sujets éloignés de sa formation, participer à des évènements... La reconnaissance des acquis issus de ces expériences formelles ou informelles est précieuse pour les étudiantes et étudiants et pour leur futur employeur.

La reconnaissance ouverte permet de donner de la confiance et un pouvoir d'agir à l'étudiante ou l'étudiant, en valorisant ses qualités et ses forces en complément de ses savoirs.

Du point de vue de l'employeur, une étudiante ou un étudiant reconnu par ses enseignantes ou enseignants et/ou ses pairs se démarquera lors d'un entretien et prouvera ses compétences transversales. Ce type de compétences est souvent difficile à identifier et valoriser par la communauté étudiante. Cette mise en exergue par les Open badges permet une réflexivité sur leurs apprentissages formels et/ou informels.

Enfin, les Open badges sont des outils de communication visuels facilement diffusables sur les réseaux sociaux professionnels.

Quelles orientations pour l'université de Caen Normandie ?

Depuis 2016, l'université de Caen Normandie expérimente les Open badges. L'objectif est principalement de valoriser les aptitudes ou compétences transversales que les étudiantes et étudiants développent dans le cadre de leur formation.

Notre expérience nous permet aujourd'hui d'harmoniser l'utilisation des badges en les positionnant au regard des diplômes universitaires et en homogénéisant les conditions d'attribution pour consolider l'image des badges UNICAEN.

Notre objectif est de :

- valoriser les compétences et aptitudes transversales des étudiantes et étudiants lorsqu'elles ne sont pas ou peu visibles dans le cadre du diplôme ;
- valoriser la participation des étudiantes et étudiants à des événements et des projets hors cursus ;
- engager les étudiantes ou étudiants dans une démarche active et réflexive, lui permettre de construire son image professionnelle.

Cette reconnaissance des compétences peut être renforcée par :

- la demande de badges à l'initiative de l'étudiante ou l'étudiant pour lui permettre d'être actrice ou acteur de son parcours ;
- la recommandation par ses pairs ou par ses enseignants pour donner une valeur spécifique et personnalisée aux Open badges.

Qu'est-ce qu'une recommandation ?

Pour augmenter la valeur d'un badge, l'étudiante ou l'étudiant peut demander sa recommandation par un pair ou un enseignant *via* openbadgepassport.com.

Recommander un badge renforce le propos, apporte votre appréciation et votre soutien.



LE CEMU VOUS ACCOMPAGNE**Les cas d'usage**

CAS D'USAGE 1

Je souhaite mettre en avant les aptitudes transversales des étudiantes et étudiants que j'identifie dans le cadre de mes enseignements

Vous identifiez des aptitudes ou compétences transversales dans le cadre des activités pédagogiques que vous proposez.

La question à se poser est : **sont-elles déjà évaluées dans le cadre de ce diplôme ?** Si la réponse est non, délivrer un Open badge viendra apporter une reconnaissance complémentaire, présentant une plus-value pour les étudiantes et étudiants.

Un ensemble de badges ou de compétences transversales préexiste, détaillés dans le tableau ci-dessous. **Les critères d'attribution associés à chacun de ces badges devront être évaluables dans la situation d'apprentissage que vous envisagez.** Vous en trouverez le détail à la fin du guide.

Open badges « aptitudes ou compétences transversales »

Artisan-e de la coopération (p. 21)	Esprit d'équipe – niveau 2 (p. 40)
Collaborateur-trice de confiance (p. 23)	Étudiant dans les starting-blocks (p. 41)
Communication (p. 24)	Gestion d'équipe (p. 42)
Confiance (p. 25)	Intelligence émotionnelle (p. 43)
Créativité (p. 26)	Jugement et prise de décision (p. 46)
Culture du service (p. 27)	Motivation (p. 47)
Curiosité (p. 28)	Négociation (p. 48)
Écoute active (p. 34)	Ouverture d'esprit (p. 49)
Esprit collaboratif (p. 36)	Pensée critique (p. 50)
Esprit d'analyse (p. 37)	Pilote de ses activités (p. 51)
Esprit d'entreprendre (p. 38)	Résolution de problèmes complexes (p. 56)
Esprit d'équipe - niveau 1 (p. 39)	Souplesse cognitive (p. 59)

Open badges « productions réalisées »

Podcast audio (p. 52)

Podcast vidéo (p. 53)

Poster scientifique (p. 54)

CAS D'USAGE 2

Je suis personnel de l'université et souhaite orienter les étudiantes et étudiants vers des ressources et dispositifs en lien avec la vie étudiante

L'université de Caen Normandie propose des ressources et dispositifs pour développer ses connaissances et compétences extracurriculaires. Vous pouvez informer vos étudiantes et étudiants de l'existence de ces ressources.

🕒 **N'hésitez pas à contacter [votre ingénieur pédagogique référent](#)**

Open badges « vie étudiante »

Agir en tuteur à l'université (p. 19)

Biblioteque (p. 22)

Cybersécurité · cyberprotecteur tout-terrain (p. 30)

Cybersécurité · gardien des données (p. 29)

Cybersécurité · cyberveilleur (p. 31)

Développement durable · je suis initié (p. 30)

Développement durable · je transmets (p. 33)

Engagement étudiant (p. 35)

Prévention des violences sexistes et sexuelles (p. 55)

Si vous-même développez des dispositifs ouverts à l'ensemble de la communauté universitaire, vous pouvez contacter le Cemmu pour y associer des Open badges.

CAS D'USAGE 3

Je suis partie prenante d'un projet, d'un évènement, d'une communauté

Les Open badges sont particulièrement adaptés dans ces situations qui sont en marge du système de certification classique, mais qui permettent à des profils de se démarquer des autres.

Après analyse de votre besoin, le Cemua - Service d'appui à la pédagogie pourra vous accompagner dans la création d'un Open badge. Certains badges déjà existants peuvent également être mutualisés.

Open badges « projet, évènement ou communauté »

JPO · UNICAEN/animateur (p. 44)	Studyrama · j'ai animé (p. 60)
JPO · UNICAEN/participant (p. 45)	Village des sciences · participation (p. 61)
Salon de l'étudiant · animateur (p. 57)	Village des sciences · organisation (p. 62)
Salon de l'étudiant · participant (p. 58)	Village des sciences · animation (p. 63)

Bénéficiez d'un accompagnement dans les modalités de reconnaissance ou dans la création d'Open badges : openbadge@unicaen.fr

Comment attribuer un badge ?

Après que l'Open badge ait été présenté aux étudiantes et étudiants, il peut être attribué de deux façons :

1. l'étudiante ou l'étudiant choisit de demander le badge et remplit pour cela **le formulaire de demande de badge** que vous mettrez à sa disposition. À la suite de sa demande, le badge peut lui être **délivré soit automatiquement, soit après examen** par un membre de l'équipe pédagogique ou un jury ;
2. l'enseignante ou enseignant, au regard de son évaluation, **décide d'attribuer le badge aux personnes concernées** (on parlera d'un **mode d'attribution direct**).

Que deviennent les badges attribués ?

Pour le bénéficiaire, les étapes pour obtenir son badge sont les suivantes :

3. Recevoir un e-mail qui l'informe de l'obtention de son badge.
4. Créer son compte sur la plateforme gratuite openbadgepassport.com.
5. Accepter son badge en cliquant sur le lien qui lui a été envoyé par mail.
6. Stocker son badge dans openbadgepassport.com.
7. Mettre en valeur son badge auprès de pairs, d'employeurs, d'associations... *via* les réseaux sociaux professionnels ou sur son CV.

Pour donner de la valeur à son badge, l'étudiante ou l'étudiant peut demander une recommandation à un pair ou un membre de l'équipe pédagogique.

Comment optimiser ses badges ?

Les badges acceptés par les bénéficiaires peuvent être stockés sur openbadgepassport.com.

Cette plateforme gratuite permet à l'étudiante ou l'étudiant de rassembler ses badges, gérer leur visibilité, leur partage, trouver d'autres utilisateurs et utilisatrices et d'autres badges.



Pour un employeur, une association ou une personne extérieure qui souhaite consulter le badge d'une personne, les informations suivantes apparaissent en cliquant dessus :

- description ;
- critères de validation ;
- durée de validité ;
- preuves ;
- recommandations.

Toutes ces données apparaissent dans le détail du badge, comme illustré ci-contre.

PARTIE 1 – INTRODUCTION



ESPRIT COLLABORATIF

Délivré par : Université de Caen 

Émis le : 10.2.2026

Expire le : 10.8.2027 (546 days)

Bénéficiaire : Manon Collin

Ce badge reconnaît que le bénéficiaire a la capacité suivante : construire des relations participatives et collaboratives avec d'autres personnes, en partageant des ressources et des connaissances, l'harmonisation des intérêts et une contribution active pour atteindre les objectifs de l'organisation.

 [Vérifier la validité de ce badge...](#)

CRITÈRES

Pour obtenir ce badge, le bénéficiaire doit remplir les critères suivants :

- collaborer avec les membres de l'équipe de façon ouverte en communiquant ses retours et impressions sur les projets,
- être force de proposition au sein de son groupe sur un projet,
- optimiser la productivité de son groupe afin de répondre efficacement au calendrier donné.

PREUVE(S)

 Déroulé - Techniques de rétroaction.pdf
<https://openbadgepassport.com/file/e/7/6/4/e/764a340311092a107c75013749e8edfa9a551d981980570241aaedce07a1029.pdf>

► Exemple d'un badge sur Open Badge Passport

PARTIE 2

LES OPEN BADGES UNICAEN

**Agir en tuteur
à l'université**

—
page 19

**Artisan-e de
la coopération**

—
page 21

Bibliomane

—
page 22

**Collaborateur/
collaboratrice
de confiance**

—
page 23

Communication

—
page 24

Confiance

—
page 25

Créativité

—
page 26

**Culture du
service**

—
page 27

Curiosité

—
page 28

**Cybersécurité ·
gardien des
données**

—
page 29

**Cybersécurité ·
cyberprotecteur
tout-terrain**

—
page 30

**Cybersécurité ·
cyberveilleur**

—
page 31

**Développement
durable ·
je suis initié**

—
page 32

**Développement
durable ·
je transmets**

—
page 33

Écoute active

—
page 34

**Engagement
étudiant**

—
page 35

**Esprit
collaboratif**

—
page 36

Esprit d'analyse

—
page 37

**Esprit
d'entreprendre**

—
page 38

**Esprit d'équipe –
niveau 1**

—
page 39

**Esprit d'équipe –
niveau 2**

—
page 40

**Étudiant dans
les starting-
blocks**

—
page 41

Gestion d'équipe

—
page 42

**Intelligence
émotionnelle**

—
page 43

**JPO · UNICAEN
/animateur**

—
page 44

**JPO · UNICAEN
/participant**

—
page 45

**Jugement et
prise de décision**

—
page 46

Motivation

—
page 47

Négociation

—
page 48

**Ouverture
d'esprit**

—
page 49

Pensée critique

—
page 50

**Pilote
de ses activités**

—
page 51

Podcast audio

—
page 52

Podcast vidéo

—
page 53

**Poster
scientifique**

—
page 54

**Prévention
des violences
sexistes
et sexuelles**

—
page 55

**Résolution
de problèmes
complexes**

—
page 56

**Salon
de l'étudiant ·
animateur**

—
page 57

**Salon
de l'étudiant ·
participant**

—
page 58

**Souplesse
cognitive**

—
page 59

**Studyrama ·
j'ai animé**

—
page 60

**Village des
sciences ·
participation**

—
page 61

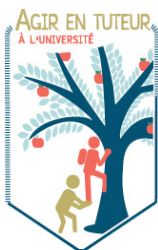
**Village
des sciences ·
organisation**

—
page 62

**Village des
sciences ·
animation**

—
page 63

AGIR EN TUTEUR À L'UNIVERSITÉ



Description

Le badge reconnaît les compétences développées par la tutrice ou le tuteur au cours de la formation reçue et de l'expérience acquise pendant son contrat étudiant :

- compétences en termes d'organisation pédagogique ;
- compétences relationnelles et communicationnelles ;
- compétences autocentrées.

1. **Expliciter son rôle de tutrice ou tuteur**

- Connaître le périmètre et les limites de son action tutorale.
- Situer son accompagnement en complémentarité de l'action des enseignantes et enseignants.
- Se situer dans l'environnement institutionnel (équipes pédagogiques et services administratifs).

2. **Diagnostiquer les besoins et difficultés d'apprentissage**

- Construire une réponse personnalisée sur le plan didactique et pédagogique.
- Apporter un soutien adapté et explicite.

3. **Piloter une séance de tutorat**

- Évaluer la progression de l'étudiante ou l'étudiant.
- Construire une réponse personnalisée sur le plan didactique et pédagogique.

- Soutenir le travail et les efforts du tutoré ou de la tutorée (étayage cognitif).

4. Animer une séance de tutorat

- Initier et maintenir un climat propice aux apprentissages.
- Faire preuve d'empathie et de qualités d'écoute.
- Se situer entre bienveillance et exigence pour favoriser les progrès des tutorées et tutorés.
- Développer sa confiance en soi, résister à la pression.

5. Agir avec éthique, réflexivité et responsabilité

- Agir en toute confidentialité.
- Agir dans une approche inclusive qui reconnaît la diversité des apprenantes et apprenants.
- Maîtriser et réguler ses émotions et son stress.
- S'engager dans une démarche réflexive pour améliorer sa posture et ses pratiques tutorales, s'auto-évaluer.

Critères de validation

Ce badge est attribué à l'étudiante ou l'étudiant qui a :

- suivi la formation à destination des tutrices et tuteurs de son établissement;
- répondu au questionnaire d'auto-positionnement.

ARTISAN·E DE LA COOPÉRATION



Description

Ce badge reconnaît que son ou sa bénéficiaire a montré sa capacité à prendre en charge des activités collectives. Il constitue le troisième Open badge d'une série qui se caractérise par un besoin croissant de coordination avec des tiers :

Badge n° 1 – Pilote de ses activités

Badge n° 2 – Collaborateur·trice de confiance

Badge n° 3 – Artisan·e de la coopération

Critères de validation

Pour obtenir ce badge, son ou sa bénéficiaire a dû :

- avoir été évalué positivement par une participante ou un participant de l'activité collective grâce à une grille faisant se croiser les trois dimensions de la prise en charge d'une activité (Agir, Organiser et Donner du sens) et les trois catégories de gestes déployés dans le cadre de toute pratique de gestion (Faire, Faire faire et Prendre sur soi) ;
- avoir répondu à un questionnaire réflexif mettant en avant ses pratiques et son expérience.

BIBLIONAUTE



Description

Ce badge reconnaît les compétences informationnelles de l'étudiante ou étudiant qui est en mesure :

- d'accéder à l'information dont il ou elle a besoin de façon efficace et efficiente dans les rayons de la BU et sur le portail en ligne;
- de connaître les modalités d'emprunt et de retour de la Bibliothèque Universitaire (BU);
- de comprendre le fonctionnement de la BU et de connaître les services qui y sont proposés;
- d'utiliser les services de la BU (navette, réservation de salle...);
- d'identifier les personnes ressources en cas de difficulté.

Critères de validation

Ce badge est attribué à l'étudiante ou étudiant qui a répondu au questionnaire d'auto-positionnement et qui l'a réussi.

COLLABORATEUR/COLLABORATRICE DE CONFIANCE



Description

Ce badge reconnaît que son ou sa bénéficiaire a montré sa capacité à prendre en charge les activités confiées dans le cadre d'une relation hiérarchique. Il constitue le deuxième badge d'une série qui se caractérise par un besoin croissant de coordination avec des tiers :

Badge n° 1 – Pilote de ses activités

Badge n° 2 – Collaborateur.trice de confiance

Badge n° 3 – Artisan.e de la coopération

Critères de validation

Pour obtenir ce badge, son ou sa bénéficiaire a dû :

- avoir été évalué positivement par un ou une responsable hiérarchique grâce à une grille faisant se croiser les trois dimensions de la prise en charge d'une activité (Agir, Organiser et Donner du sens) et les trois catégories de gestes déployés dans le cadre de toute pratique de gestion (Faire, Faire faire et Prendre sur soi) ;
- avoir répondu à un questionnaire réflexif mettant en avant ses pratiques et son expérience.

COMMUNICATION



Description

Ce badge reconnaît que le ou la bénéficiaire a la capacité suivante : développer un sens relationnel en étant en mesure de transmettre des idées, de l'information et des opinions de manière claire et convaincante, à l'oral et à l'écrit, tout en écoutant et en étant réceptif aux propositions d'autrui.

Critères de validation

Pour obtenir ce badge, les critères suivants doivent être remplis :

- échanger avec ses interlocuteurs et interlocutrices directs dans le cadre de ses activités ;
- adapter son comportement et son attitude en fonction de l'interlocuteur et interlocutrice pour maximiser la qualité des échanges ;
- anticiper les attentes et les réactions de ses interlocuteurs et interlocutrices pour favoriser un échange positif et constructif ;
- régler les conflits et les situations d'arbitrage de façon objective et factuelle sans rupture de relations interpersonnelles.

CONFIANCE



Description

Ce badge reconnaît que son ou sa bénéficiaire a la capacité suivante : développer un sentiment d'assurance en ses propres ressources.

Critères de validation

Pour obtenir ce badge, les critères suivants doivent être remplis :

- être en capacité de ne pas perdre ses moyens face à une difficulté et de faire face aux critiques;
- affronter la peur de l'échec;
- savoir gérer ses émotions face à des situations de stress.

CRÉATIVITÉ



Description

Ce badge reconnaît que le ou la bénéficiaire a la capacité suivante : apporter de nouvelles solutions, processus, afin de répondre aux besoins d'évolution d'une organisation.

Critères de validation

Pour obtenir ce badge, les critères suivants doivent être remplis :

- chercher des solutions de créativité et proposer des améliorations ;
- proposer et appliquer des solutions déjà éprouvées à des contextes nouveaux ou différents ;
- concevoir et mettre en œuvre des solutions nouvelles et efficaces ;
- transmettre et mettre en place les conditions et processus d'innovation.

CULTURE DU SERVICE



Description

Ce badge reconnaît que le ou la bénéficiaire a la capacité suivante : comprendre les besoins et préoccupations de clients et clientes internes et externes (comités, groupes de travail, représentants et représentantes nationaux, etc.) pour le court comme pour le long terme, et proposer des recommandations et des solutions adaptées dans les meilleurs délais.

Critères de validation

Pour obtenir ce badge, les critères suivants doivent être remplis :

- prendre en compte et anticiper les besoins des clientes et clients, quelle que soit leur attitude, en temps utile et de manière professionnelle, serviable et courtoise ;
- indiquer clairement aux clientes et clients que leur point de vue compte ;
- s'efforcer de toujours remplir des normes de service.

CURIOSITÉ



Description

Ce badge reconnaît que le ou la bénéficiaire a la capacité suivante : désir d'apprendre, de développer ses connaissances.

Critères de validation

Pour obtenir ce badge, les critères suivants doivent être remplis :

- manifester le désir de savoir, de découvrir, de comprendre, d'apprendre, d'être confronté à la nouveauté ;
- savoir chercher des informations, observer, analyser.

CYBERSÉCURITÉ · GARDIEN DES DONNÉES



Description

Ce badge reconnaît que son ou sa bénéficiaire a acquis des compétences en cybersécurité, notamment en matière d'authentification et de sécurisation de la navigation sur Internet. Il sait gérer ses mots de passe de manière sécurisée, identifier les cybermenaces sur le web et adopter les bonnes pratiques pour se protéger efficacement en ligne.

Les compétences validées par ce badge sont les suivantes :

1. Comprendre les principes et les objectifs de l'authentification.
2. Comprendre les bases de la cryptographie et son rôle en cybersécurité.
3. Avoir conscience des stratégies pour sécuriser sa navigation et ses échanges.
4. Comprendre le fonctionnement des certificats HTTPS et des proxys pour sécuriser ses connexions.

Ce badge est attribué dans le cadre du [projet CYRCE](#). Ce projet bénéficie d'une aide de l'État gérée par l'Agence Nationale de la Recherche au titre de France 2030 portant la référence ANR-23-CMAS-0027.

Critères de validation

Pour obtenir ce badge, les critères suivants doivent être remplis :

- avoir suivi les modules de l'ANSSI « Sécurité de l'authentification » (2h) et « Sécurité de l'internet » (2h) ;
- avoir validé le quiz final avec un taux de réussite de minimum 80%.

CYBERSÉCURITÉ · CYBERPROTECTEUR TOUT-TERRAIN**Description**

Ce badge reconnaît que son ou sa bénéficiaire est capable de configurer et de maintenir un environnement numérique sécurisé, notamment en sécurisant son poste de travail et en adoptant de bonnes pratiques pour le travail nomade. Il ou elle sait identifier les risques liés aux périphériques amovibles et aux usages mixtes et mettre en place des solutions adaptées pour les limiter.

Les compétences validées par ce badge sont les suivantes :

1. Configurer les options de base et avancées pour sécuriser son poste de travail et ses terminaux mobiles.
2. Gérer efficacement la séparation des usages (professionnel/personnel) pour limiter les menaces en cybersécurité.
3. Avoir conscience des bonnes pratiques pour sécuriser les périphériques amovibles et limiter les risques liés à leur utilisation.

Ce badge est attribué dans le cadre du projet CYRCE. Ce projet bénéficie d'une aide de l'État gérée par l'Agence Nationale de la Recherche au titre de France 2030 portant la référence ANR-23-CMAS-0027.

Critères de validation

Pour obtenir ce badge, les critères suivants doivent être remplis :

- Avoir suivi les modules de l'ANSSI «Sécurité du poste de travail» (2h) et «nomadisme» (2h);
- Avoir validé le quiz final avec un taux de réussite de minimum 80 %.

CYBERSÉCURITÉ · CYBERVEILLEUR



Description

Ce badge reconnaît que son ou sa bénéficiaire a acquis les bases de la cybersécurité et sait identifier les principales menaces numériques. Il reconnaît également les bonnes pratiques essentielles pour protéger ses données personnelles et professionnelles.

Les compétences validées par ce badge sont les suivantes :

1. Identifier les principales menaces numériques (hameçonnage, piratage de compte, rançongiciels, arnaques en ligne).
2. Comprendre les risques pour soi et pour une organisation.
3. Avoir conscience des bonnes pratiques de cybersécurité (gestion des mots de passe, mises à jour, sauvegardes).
4. Reconnaître les acteurs et actrices institutionnels de la cybersécurité et leur rôle.

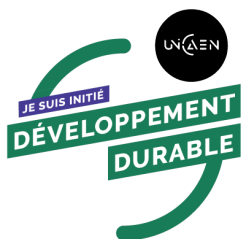
Ce badge est attribué dans le cadre du projet CYRCE. Ce projet bénéficie d'une aide de l'État gérée par l'Agence Nationale de la Recherche au titre de France 2030 portant la référence ANR-23-CMAS-0027.

Critères de validation

Pour obtenir ce badge, les critères suivants doivent être remplis :

- Avoir suivi le module de SensCyber de cybermalveillance.gouv.fr « Comprendre les menaces et adopter les bonnes pratiques » (2h) et le module de l'ANSSI « Panorama SSI » (2h) ;
- Avoir validé le quiz final avec un taux de réussite de minimum 80 %.

DÉVELOPPEMENT DURABLE • JE SUIS INITIÉ



Description

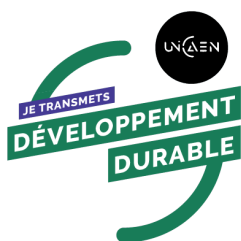
Ce badge reconnaît que le ou la bénéficiaire a été initié aux enjeux de développement durable.

Critères de validation

Pour obtenir ce badge, le ou la bénéficiaire a suivi un enseignement théorique interdisciplinaire et a réalisé une activité pédagogique pratique.

Ce travail, d'une durée approximative de 10 heures, se base sur les 17 objectifs de développement durable 2030 définis par l'ONU.

DÉVELOPPEMENT DURABLE • JE TRANSMETS



Description

Ce badge reconnaît que son ou sa bénéficiaire est en mesure d'analyser, de synthétiser et de transmettre les connaissances approfondies dont il ou elle dispose autour d'un ou plusieurs des 17 objectifs de développement durable 2030 de l'ONU.

Critères de validation

Pour obtenir ce badge, les critères suivants doivent être remplis :

- avoir réalisé un travail préparatoire sur la thématique du développement durable ;
- avoir présenté son travail à une évaluatrice ou un évaluateur ;
- avoir présenté son travail devant un public.

ÉCOUTE ACTIVE



Description

Ce badge reconnaît que le ou la bénéficiaire a la capacité suivante : écouter l'autre attentivement et de façon non directive, en sachant instaurer un climat de confiance, de respect et d'empathie avec son interlocuteur ou son interlocutrice.

Critères de validation

Pour obtenir ce badge, les critères suivants doivent être remplis :

- savoir se mettre à la place de son interlocutrice ou son interlocuteur et instaurer un climat de confiance ;
- savoir écouter et laisser l'autre s'exprimer ;
- savoir reformuler ;
- savoir être bienveillante ou bienveillant.

ENGAGEMENT ÉTUDIANT



Description

Ce badge reconnaît que le ou la bénéficiaire s'est engagé dans des actions de type bénévolat, civique, humanitaire... au cours de ses études à l'université de Caen Normandie.

Critères de validation

Pour obtenir ce badge, le ou la bénéficiaire doit avoir fourni des preuves de son engagement auprès de sa composante à l'université.

ESPRIT COLLABORATIF



Description

Ce badge reconnaît que le ou la bénéficiaire a la capacité suivante : construire des relations participatives et collaboratives avec d'autres personnes, en partageant des ressources et des connaissances, l'harmonisation des intérêts et une contribution active pour atteindre les objectifs de l'organisation.

Critères de validation

Pour obtenir ce badge, les critères suivants doivent être remplis :

- collaborer avec les membres de l'équipe de façon ouverte en communiquant ses retours et impressions sur les projets ;
- être force de proposition au sein de son groupe sur un projet ;
- optimiser la productivité de son groupe afin de répondre efficacement au calendrier donné.

ESPRIT D'ANALYSE



Description

Ce badge reconnaît que le ou la bénéficiaire a la capacité suivante: prendre du recul sur les choses et les personnes, et développer une capacité d'analyse des situations.

Critères de validation

Pour obtenir ce badge, les critères suivants doivent être remplis:

- récupérer des informations suite à une demande précise dans un format prédéfini;
- analyser l'information issue de différentes sources pour identifier les relations et les tendances;
- synthétiser les informations clés dans un format pertinent;
- identifier les informations et les sources nécessaires à la réalisation d'une activité et conduire une analyse critique;
- anticiper les besoins en information et rechercher en continu de nouvelles sources d'informations pertinentes.

ESPRIT D'ENTREPRENDRE



Description

Ce badge reconnaît que le ou la bénéficiaire a la capacité suivante : trouver le courage, mobiliser ses ressources et son plein potentiel pour mettre en œuvre tous les moyens nécessaires afin de mener un projet.

Critères de validation

Pour obtenir ce badge, le ou la bénéficiaire doit remplir les critères suivants :

- avoir une vision ;
- savoir prendre des risques calculés ;
- savoir s'investir dans un projet ;
- savoir innover.

ESPRIT D'ÉQUIPE – NIVEAU 1



Description

Ce badge est accordé à l'étudiante ou l'étudiant qui contribue à la réussite d'un projet collectif. Il reconnaît que son ou sa bénéficiaire a publié des contributions sur les activités forums de groupe évaluées comme utiles et pertinentes par ses pairs.

Critères de validation

Le niveau 1 est attribué dès lors que l'étudiante ou l'étudiant réalise les activités requises sur l'espace de cours Ecampus.

ESPRIT D'ÉQUIPE – NIVEAU 2



Description

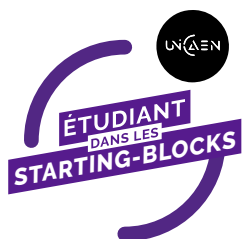
Ce badge reconnaît que l'étudiante ou l'étudiant à distance a contribué à la réussite d'un projet collectif, sa contribution est reconnue par ses pairs.

Critères de validation

Avoir le badge « Esprit d'équipe - niveau 1 ».

Le niveau 2 est attribué dès lors que l'étudiante ou l'étudiant réalise les activités requises sur l'espace de cours Ecampus.

ÉTUDIANT DANS LES STARTING-BLOCKS



Description

Ce badge reconnaît que l'étudiante ou l'étudiant est prêt à démarrer sa formation.

Critères de validation

Les conditions de délivrance du badge sont définies dans chaque dispositif. Il est généralement délivré sous trois conditions :

- lecture du kit de présentation ;
- réponse au quiz ;
- présentation sur le forum (entrée dans la communauté apprenante).

GESTION D'ÉQUIPE



Description

Ce badge reconnaît que le ou la bénéficiaire a la capacité suivante : être un leader en mobilisant une équipe autour d'une vision porteuse de sens et en créant une dynamique positive, sources de créativité collective afin de contribuer de manière efficace et pertinente à l'atteinte des objectifs.

Critères de validation

Pour obtenir ce badge, les critères suivants doivent être remplis :

- avoir du courage situationnel, managérial ;
- avoir une capacité d'influence et d'entraînement d'un groupe ;
- être force de proposition.

INTELLIGENCE ÉMOTIONNELLE



Description

Ce badge reconnaît que le ou la bénéficiaire a la capacité suivante : gérer ses émotions et celles des autres pour les mettre au service de son activité ou plus généralement de sa relation à autrui.

Critères de validation

Pour obtenir ce badge, les critères suivants doivent être remplis :

- connaître le domaine des émotions (au sens du «savoir»), comprendre leurs mécanismes, leurs causes et leurs conséquences ;
- reconnaître et prendre en compte le rôle des émotions dans les processus cognitifs et perceptuels ;
- savoir percevoir et évaluer, verbalement et non verbalement des émotions ;
- savoir gérer ses propres émotions et son stress ;
- comprendre les émotions des autres, reconnaître le besoin non satisfait dont elles sont la manifestation, et tenter d'y répondre.

JPO · UNICAEN / ANIMATEUR



Description

Ce badge reconnaît que son ou sa bénéficiaire a accueilli et renseigné les visiteurs et visiteuses sur les formations proposées par sa composante lors des Journées Portes Ouvertes de l'université de Caen Normandie.

Critère de validation

Pour obtenir ce badge, la personne doit avoir accueilli et renseigné les visiteurs et visiteuses sur les formations proposées par sa composante lors des Journées Portes Ouvertes de l'université de Caen Normandie.

JPO · UNICAEN / PARTICIPANT



Description

Ce badge reconnaît que la personne s'est rendue aux Journées Portes Ouvertes de l'université de Caen Normandie pour se renseigner sur les formations proposées. Elle a ainsi pu façonner son projet de formation.

Critère de validation

Pour obtenir ce badge, le ou la bénéficiaire doit avoir pris des renseignements sur l'un des stands proposés dans le cadre des Journées Portes Ouvertes de l'université de Caen Normandie.

JUGEMENT ET PRISE DE DÉCISION



Description

Ce badge reconnaît que le ou la bénéficiaire a la capacité suivante : évaluer ou prédire ce que l'on peut faire à partir d'informations concernant une personne, un objet ou une situation, et choisir une option parmi un ensemble d'alternatives possibles en réponse à des besoins perçus.

Critères de validation

Pour obtenir ce badge, les critères suivants doivent être remplis :

- savoir rassembler des informations de qualité ;
- savoir se poser les bonnes questions ;
- avoir la capacité de prendre une décision.

MOTIVATION



Description

Ce badge reconnaît que le ou la bénéficiaire a la capacité suivante : être dans une posture d'action et savoir garder en tête l'objectif ou le sens d'une action.

Critères de validation

Pour obtenir ce badge, les critères suivants doivent être remplis :

- être dans une posture d'action ;
- avoir une vision claire des objectifs ;
- faire preuve de dynamisme.

NÉGOCIATION



Description

Ce badge reconnaît que le ou la bénéficiaire a la capacité suivante : argumenter de manière claire et cohérente, et rapprocher des points de vue différents afin d'arriver à un accord qui satisfait chacune des parties.

Critères de validation

Pour obtenir ce badge, les critères suivants doivent être remplis :

- savoir cerner les principaux points de négociation d'un problème donné et les aborder ;
- écouter les différents points de vue et favoriser une bonne compréhension mutuelle ;
- savoir aboutir à une solution satisfaisante.

OUVERTURE D'ESPRIT



Description

Ce badge reconnaît que le ou la bénéficiaire a la capacité suivante : s'ouvrir au monde et écouter les propositions d'autrui, même si elles sont contraires à ses opinions.

Critères de validation

Pour obtenir ce badge, les critères suivants doivent être remplis :

- savoir écouter les positions et opinions de chacun ;
- savoir faire la part des choses et décider de la pertinence ou pas des idées et points de vue afin d'en tirer des conclusions personnelles ;
- savoir se remettre en cause et être en capacité de changer ;
- savoir ouvrir son champ de vision et découvrir des domaines, environnements, personnes différentes.

PENSÉE CRITIQUE



Description

Ce badge reconnaît que le ou la bénéficiaire a la capacité suivante : douter, s'interroger, avoir une rigueur intellectuelle permettant de savoir décoder les aspects positifs et négatifs d'une situation, d'un sujet, d'une relation, etc.

Critères de validation

Pour obtenir ce badge, les critères suivants doivent être remplis :

- savoir douter, s'interroger sur un sujet;
- être rigoureux dans ses analyses, ne pas se précipiter dans des prises de position ou actions;
- savoir faire une démonstration rationnelle.

PILOTE DE SES ACTIVITÉS



Description

Ce badge reconnaît que son ou sa bénéficiaire a montré sa capacité à prendre en charge ses propres activités dans des contextes variés (activité étudiante, activité entrepreneuriale, activité sportive de haut niveau, par exemple).

Il constitue le premier Open badge d'une série qui se caractérise par un besoin croissant de coordination avec des tiers :

Badge n° 1 – Pilote de ses activités

Badge n° 2 – Collaborateur-trice de confiance

Badge n° 3 – Artisan-e de la coopération

Critères de validation

Pour obtenir ce badge, les critères suivants doivent être remplis :

- Avoir réalisé un auto-positionnement sur une grille d'évaluation faisant se croiser les trois dimensions de la prise en charge d'une activité (Agir, Organiser et Donner du sens) et les trois catégories de gestes déployés dans le cadre de toute pratique de gestion (Faire, Faire faire et Prendre sur soi).
- Avoir répondu à un questionnaire réflexif mettant en avant les pratiques qui permettent de piloter ses propres activités.
- Avoir obtenu la validation de ses réponses par une enseignante ou un enseignant de l'université de Caen Normandie.

PODCAST AUDIO



Description

Ce badge reconnaît que le ou la bénéficiaire a conçu et enregistré un podcast audio mettant en œuvre ses compétences académiques.

Critères de validation

Pour obtenir ce badge, la personne bénéficiaire a conçu un podcast audio en respectant les principes suivants:

- conception dans l'intention de rendre accessible au plus grand nombre un sujet universitaire;
- réalisation préalable d'un travail d'analyse approfondi;
- vérification et mention des sources des informations sur lesquelles le propos repose.

PODCAST VIDÉO



Description

Ce badge reconnaît que le ou la bénéficiaire a conçu et enregistré un podcast vidéo mettant en œuvre ses compétences académiques.

Critères de validation

Pour obtenir ce badge, la personne bénéficiaire a conçu un podcast audio en respectant les principes suivants :

- conception dans l'intention de rendre accessible au plus grand nombre un sujet universitaire ;
- réalisation préalable d'un travail d'analyse approfondi ;
- vérification et mention des sources des informations sur lesquelles le propos repose.

POSTER SCIENTIFIQUE



Description

Ce badge reconnaît que le ou la bénéficiaire a conçu un poster scientifique.

Critères de validation

Pour obtenir ce badge, les critères suivants doivent être remplis :

- avoir suivi une initiation à la communication scientifique ;
- avoir conçu un poster seul ou en groupe ;
- avoir diffusé un poster auprès d'une assemblée.

PRÉVENTION DES VIOLENCES SEXISTES ET SEXUELLES



Description

Ce badge reconnaît que le ou la bénéficiaire a été formé à identifier et à avoir les bons réflexes face aux violences sexistes et sexuelles. Le module de formation suivi vise la mobilisation de tous pour lutter contre des violences qui ne peuvent être acceptées sur les campus comme dans le reste de la société.

Critères de validation

- Savoir définir et identifier les violences sexistes et sexuelles (VSS).
- Connaître le cadre légal.
- Être en mesure d'éviter des faits de VSS dans la relation à l'autre, grâce à la notion clé de consentement.
- Comprendre certaines spécificités des VSS dans l'enseignement supérieur et la recherche.
- Connaître le fonctionnement et le périmètre des dispositifs de signalement, d'écoute et d'accompagnement dans les établissements d'enseignement supérieur et de recherche.
- Savoir comment (ré)agir face à une situation de VSS en tant que témoin actif/active.
- Identifier les enjeux et les leviers en qualité d'acteur ou actrice de prévention, par exemple en tant qu'association étudiante.

Pour obtenir ce badge, le ou la bénéficiaire doit avoir validé les évaluations de chacun des chapitres abordés ainsi que l'évaluation finale de la formation.

RÉSOLUTION DE PROBLÈMES COMPLEXES

ESPRIT D'INITIATIVE ET D'ENTREPRENDRE



Description

Ce badge reconnaît que le ou la bénéficiaire a la capacité suivante : explorer tous les éléments d'un problème complexe afin d'arriver à une solution.

Critères de validation

Pour obtenir ce badge, les critères suivants doivent être remplis :

- savoir identifier un problème complexe sans s'y attaquer de manière frontale ;
- savoir recueillir les informations utiles à la résolution du problème ;
- savoir trouver des alternatives et identifier un maillon critique du problème, et se focaliser sur les effets plus que sur les causes ;
- mettre en œuvre des solutions, établir un planning opérationnel et un plan d'action.

SALON DE L'ÉTUDIANT • ANIMATEUR



Description

Ce badge reconnaît que la personne a accueilli et renseigné les visiteurs et visiteuses sur les formations proposées par l'université de Caen Normandie lors du Salon de l'étudiant de Caen.

Critères de validation

Pour obtenir ce badge, le ou la bénéficiaire doit avoir accueilli et renseigné les visiteurs et visiteuses sur les formations proposées par l'université de Caen Normandie lors du Salon de l'étudiant de Caen.

SALON DE L'ÉTUDIANT • PARTICIPANT



Description

Ce badge reconnaît que la personne s'est rendue au Salon de l'étudiant de Caen pour se renseigner sur les formations proposées par l'université de Caen Normandie. Elle a ainsi pu façonner son projet de formation.

Critères de validation

Pour obtenir ce badge, le ou la bénéficiaire doit avoir pris des renseignements sur le stand de l'université de Caen Normandie au Salon de l'étudiant.

SOUPLESSE COGNITIVE



Description

Ce badge reconnaît que le ou la bénéficiaire a la capacité suivante : pouvoir confronter son propre point de vue à un autre, en se mettant à la place de l'autre tout en restant soi-même et en supportant la remise en cause que cela induit, donc aux capacités empathiques et à l'estime de soi.

Critères de validation

Pour obtenir ce badge, les critères suivants doivent être remplis :

- proposer des façons de faire les choses différemment ;
- comprendre et reconnaître la valeur d'autres points de vue et d'autres façons de faire les choses ;
- savoir faire face à l'incertitude et au changement.

STUDYRAMA • J'AI ANIMÉ



Description

Ce badge reconnaît que le ou la bénéficiaire a accueilli et renseigné les visiteurs et visiteuses sur les formations proposées par l'université de Caen Normandie lors du Salon Studyrama.

Critères de validation

Pour obtenir ce badge, la personne doit avoir accueilli et renseigné les visiteurs et visiteuses sur les formations proposées par l'université de Caen Normandie lors du Salon Studyrama à Caen.

VILLAGE DES SCIENCES · PARTICIPATION



Description

Ce badge reconnaît la participation du bénéficiaire ou de la bénéficiaire au Village des sciences qui s'est déroulé à l'université de Caen Normandie.

Le Village des Sciences est l'opportunité de découvrir les activités menées dans les laboratoires, d'échanger avec les chercheurs et chercheuses et de discuter de l'actualité de la recherche avec des conférences, des stands, des jeux, des expositions, des visites de laboratoire, une installation art/science et un concert de clôture.

Critères de validation

Pour obtenir ce badge, la personne doit avoir participé au Village des Sciences.

VILLAGE DES SCIENCES · ORGANISATION



Description

Ce badge reconnaît que la personne a organisé le Village des Sciences *via* une participation aux différents comités (pilotage, opérationnel), *via* une activité liée à la logistique et/ou à la communication de l'événement.

Le Village des Sciences est l'opportunité de découvrir les activités menées dans les laboratoires, d'échanger avec les chercheurs et de discuter de l'actualité de la recherche avec des conférences, des stands, des jeux, des expositions, des visites de laboratoire, une installation art/science et un concert de clôture.

Critères de validation

Pour obtenir ce badge, le ou la bénéficiaire doit avoir participé à l'organisation du Village des Sciences.

VILLAGE DES SCIENCES · ANIMATION



Description

Ce badge reconnaît que la personne a animé le Village des Sciences en proposant une conférence, en animant un stand pendant le village des sciences, en faisant visiter un laboratoire ou une exposition.

Le Village des Sciences est l'opportunité de découvrir les activités menées dans les laboratoires, d'échanger avec les chercheurs et de discuter de l'actualité de la recherche avec des conférences, des stands, des jeux, des expositions, des visites de laboratoire, une installation art/science et un concert de clôture.

Critères de validation

Pour obtenir ce badge, le ou la bénéficiaire doit avoir participé à l'animation du Village des Sciences.

Les badges à l'université: de la recherche à la diffusion

Le groupe de travail Open Badges, constitué d'enseignantes, enseignants et d'ingénieures et ingénieurs pédagogiques de l'université de Caen Normandie, a travaillé en 2021-2022 à l'élaboration d'un premier catalogue à destination de la communauté universitaire.

Le travail s'est poursuivi dans une seconde phase (2023-2026) avec les vices-présidentes en charge de la CFVU, Hélène Bouraïma-Lelong et Valeria Caldarel-la-Allaire ainsi que le vice-président Vie Étudiante, Baptiste Villenave.

Pour constituer la partie liée aux badges de compétences transversales et d'aptitudes, une première étape de tri des badges créés depuis 2016 et 2021 a permis d'identifier ceux qui peuvent être délivrés à tous les étudiantes et étudiants. Certains badges conservés sont issus du projet «Compétences 3.0.» : Développer les compétences transversales au service de l'employabilité (parcours expérimental de formation comprenant l'identification et le développement des compétences digitales et des *soft skills* - Étude scientifique pilotée par l'IAE et le Cemu sous la direction de la professeure Aline Scouarnec) ainsi que des dispositifs d'Open badge implémentés par Sylvie Cieply et Isabelle Grand, enseignantes à l'IAE de Caen de 2017 à 2022.

- Scouarnec, A. (2019). *Compétences 3.0 : développer les compétences transversales au service de l'employabilité : une vision innovante d'un parcours formatif*. MPE Management Prospectives Editions.
- Cieply, S., Grand, I. (2019). Quels usages pour les Open Badges dans l'enseignement supérieur ? Analyse de la diffusion d'une innovation à l'IAE Caen. *Management & Avenir*, 113, pp. 15-3.8



Cet travail a bénéficié d'une aide de l'État gérée par l'Agence Nationale de la Recherche au titre du programme « Investissements d'avenir » portant la référence ANR-18-NCUN-021.

Conception et réalisation

Cemu - Service d'appui à la pédagogie

UNICAEN © avril 2026